

PLAYER ONE

REPRODUCTORES DE AUDIO

Reproductor de Audio Local y Streaming



MANUAL DE USUARIO

ÍNDICE

1. ADVERTENCIA IMPORTANTE	3
2. INSTRUCCIONES IMPORTANTES DE SEGURIDAD	4
3. NOTA IMPORTANTE	5
4. INTRODUCCIÓN	6
5. INSTALACIÓN Y CONEXIONADO	7
5.1. <i>Ubicación, montaje y ventilación</i>	7
5.2. <i>Conexión a red eléctrica y encendido</i>	8
5.3. <i>Conexiones de audio de salida</i>	8
5.4. <i>Puerto Ethernet para configuración y conexión a Internet</i>	8
5.5. <i>Interfaz WiFi para configuración y conexión a Internet</i>	9
5.6. <i>Puertos GPI de control remoto</i>	10
6. PANEL FRONTAL	11
7. PUESTA EN MARCHA	12
7.1. <i>Encendido</i>	12
7.2. <i>Menú principal</i>	14
7.3. <i>Reproducción de un medio local</i>	16
7.3.1. <i>Reproducción de archivos alojados en un dispositivo de almacenamiento USB</i>	16
7.3.2. <i>Reproducción de archivos alojados en una tarjeta de memoria MICRO SD</i> ..	18
7.4. <i>Reproducción de streaming de audio</i>	19
7.4.1. <i>Reproducción de streaming a través de AirPlay</i>	19
7.4.2. <i>Reproducción de streaming a través de DLNA</i>	20
7.4.3. <i>Reproducción de una radio por Internet</i>	22
7.4.4. <i>Reproducción de streaming a través de Internet</i>	23
7.5. <i>Menú de configuración</i>	24
7.6. <i>Menú de bloqueo</i>	25
8. LISTA DE FUNCIONES PLAYER ONE	26
9. DIAGRAMA DE FUNCIONES PLAYER ONE	27
10. CARACTERÍSTICAS TÉCNICAS	28

1. ADVERTENCIA IMPORTANTE



WARNING: SHOCK HAZARD - DO NOT OPEN


AVIS: RISQUE DE CHOC ÉLECTRIQUE - NE PAS OUVRIR



El símbolo del relámpago con una flecha en la punta y dentro de un triángulo equilátero, tiene el propósito de alertar al usuario de la presencia de un voltaje peligroso y sin aislar dentro del aparato, y de una magnitud tal que puede constituir riesgo de descarga eléctrica para las personas.



El símbolo de exclamación dentro de un triángulo equilátero, tiene el propósito de alertar al usuario de la presencia de instrucciones importantes sobre la operación y mantenimiento en la información que viene con el producto.

ADVERTENCIA (Si se aplica): Los terminales marcados con el símbolo “” pueden ser de suficiente magnitud como para constituir un riesgo de descarga eléctrica. El cableado externo conectado a los terminales requiere ser instalado por personal cualificado o el uso de cables ya confeccionados.

ADVERTENCIA: para prevenir choques eléctricos o riesgo de incendios, no exponer este equipo a la lluvia o la humedad.

ADVERTENCIA: Aparato con construcción de tipo Clase I debe ser conectado a través de un enchufe con protección de tierra.

2. INSTRUCCIONES IMPORTANTES DE SEGURIDAD

1. Lea estas instrucciones
2. Guarde estas instrucciones
3. Preste atención a todas las advertencias
4. Siga todas las instrucciones
5. No utilice este aparato cerca del agua
6. Límpielo solamente con un paño seco
7. No bloquee ninguna abertura para ventilación. Instálelo de acuerdo con las instrucciones del fabricante
8. No lo instale cerca de fuentes de calor como radiadores, estufas u otros aparatos que produzcan calor, incluidos amplificadores.
9. No elimine el propósito de seguridad del cable de corriente polarizado o con conexión de tierra. Un cable polarizado tiene dos bornes, uno más ancho que el otro. Un enchufe con conexión a tierra, tiene dos bornes y un tercer borne conectado a tierra. Este tercer borne está previsto para su seguridad. Si el cable proporcionado no entra en su enchufe, consulte con un técnico electricista para reemplazar ese enchufe obsoleto.
10. Proteja el cable eléctrico de ser aplastado, en especial en la zona de los conectores, los receptáculos de los mismos y en el punto en el que el cable sale del aparato.
11. Utilice solamente los accesorios especificados por el fabricante.
12. Desconecte el aparato durante las tormentas eléctricas o cuando no lo vaya a usar durante periodos largos de tiempo.
13. Para cualquier reparación, póngase en contacto con un servicio técnico cualificado. La reparación es necesaria cuando el aparato no funciona con normalidad o ha sido dañado por cualquier motivo, ya sea porque el cable o el enchufe estén dañados, porque se hayan derramado líquidos o hayan caído objetos dentro del aparato, o porque el aparato haya sido expuesto a la lluvia o se haya caído.

14. Desconexión de la red: apagando el interruptor de POWER todas las funciones e indicadores del amplificador se pararán, pero la completa desconexión del aparato se consigue desconectando el cable de red de su conector. Por esta razón, éste siempre debe tener fácil acceso.
15. El equipo se conecta a un enchufe con protección de tierra a través del cable de alimentación.
16. Parte del etiquetaje del producto está ubicado en la base del mismo.
17. Este aparato no debe ser expuesto a goteo o salpicaduras ni tampoco debe colocarse ningún elemento lleno de agua, tales como jarrones, encima del aparato.



ADVERTENCIA: Este producto no ha de ser desechado bajo ningún concepto como residuo urbano no seleccionado. Acuda al centro de tratamiento de residuos eléctricos y electrónicos más cercano.

NEEC AUDIO BARCELONA, S.L Declina cualquier responsabilidad por los daños que puedan ocasionarse a personas, animales u objetos por el no cumplimiento de las advertencias anteriores.

3. **NOTA IMPORTANTE**

¡Agradecemos su confianza por haber elegido nuestro **reproductor multimedia PLAYER ONE!**

Para conseguir la máxima operatividad y rendimiento de su equipo es **MUY IMPORTANTE**, antes de su conexión, leer detenidamente y tener muy presentes las consideraciones que en este manual se especifican.

Para garantizar el óptimo funcionamiento de este aparato recomendamos que su mantenimiento sea llevado a cabo por nuestros Servicios Técnicos autorizados.

Ecler **PLAYER ONE** tiene una **garantía de 3 años**.

4. INTRODUCCIÓN

PLAYER ONE es un reproductor de audio estéreo de tamaño compacto y con posibilidad de reproducir contenidos musicales desde dispositivos de almacenamiento local (USB/Micro-SD), *streaming* de Internet (radios online, etc.) y de intercambio de medios digitales (DLNA, AirPlay) con las siguientes características principales:

- 1 salida de audio estéreo no balanceada, conector RCA y mini-Jack (selección estéreo/mono para la salida).
- Compatible con formatos de audio mp3, ogg, WAV, AIFF y FLAC.
- Un Puerto USB y una ranura Micro-SD *card* para acceso a contenidos en almacenamiento local.
- Interfaz Ethernet con conector RJ45 para la comunicación con aplicación web de configuración, así como recepción de *streaming* de Internet.
- Interfaz WiFi (modo cliente o maestro) para la comunicación con aplicación web de configuración, así como recepción de *streaming* de Internet.
- Totalmente configurable a través de aplicación web (punto a punto o a través de la misma red local LAN)
- 2 puertos GPI (General Purpose Inputs), para disparar los 2 eventos disponibles.
- Evento por detección de silencio.
- Reloj interno con autonomía hasta 240h (sin alimentación AC de la unidad) y sincronización automática con servicios NTP.
- Controles e indicadores en el panel frontal:
 - Pantalla LCD.
 - *Encoder* digital para navegación por menús y ajustes de parámetros.
 - 6 teclas retro-iluminadas con función pre-asignada: ENTER, ESC, STOP, PLAY/PAUSE, NEXT y PREV.
- **Firmware modular:** PLAYER ONE dispone de un firmware con servicios modulares que permite a cada usuario personalizar su funcionamiento y adaptarlo a la medida de su proyecto o modelo de negocio. El firmware incluye, entre otras funciones y servicios:

- Disparo de eventos por calendario
- Sincronización de contenidos alojados en la nube (Cloud Disk Sync): compatible con el servicio Google Drive
- Ejecución de "scripts" (archivos de instrucciones escritos por el usuario, lenguaje lua - www.lua.org).
- Encriptación de archivos locales (USB/Micro SD)
- Registro de actividad

Nota: La configuración del PLAYER ONE se realiza mediante la aplicación web embebida en el dispositivo. Consulte el [manual de la aplicación web GUI de PLAYER ONE & ZERO](#) para obtener más información.

5. INSTALACIÓN Y CONEXIONADO

5.1. Ubicación, montaje y ventilación

PLAYER ONE ha sido especialmente diseñado tanto para su colocación como reproductor de sobremesa como para su ubicación en muebles rack de 19", ocupando media unidad de rack (kit de montaje opcional para armarios de rack estándar, 1UHRMKIT).

En instalaciones profesionales se ubicará preferentemente en el mismo rack donde estén situados las fuentes de audio.

Ya que el consumo es muy bajo, no precisa ventilación, sin embargo, debe evitarse que esté expuesto a una temperatura extrema y debe procurarse que la atmósfera en que esté emplazado sea lo más seca y limpia de polvo posible.

5.2. Conexión a red eléctrica y encendido

El PLAYER ONE se alimenta con corriente alterna mediante su fuente de alimentación externa: 100-240 VAC y 50-60 Hz. Esta fuente de alimentación externa dispone de varios conectores intercambiables: americano, europeo, británico y chino.

El ambiente de trabajo deberá ser seco y estar totalmente libre de polvo. No exponga el aparato a la caída de agua o salpicaduras. No ponga encima objetos con líquido ni fuentes de llama desnuda, como velas.

En caso de requerir alguna intervención y/o conexión-desconexión del aparato debe desconectarse previamente la alimentación. En el interior del aparato no existen elementos manipulables por el usuario. Debe evitarse que el cable de red se entremezcle con los cables blindados que transportan la señal de audio, ya que ello podría ocasionar zumbidos.

5.3. Conexiones de audio de salida

PLAYER ONE dispone en su panel posterior de 1 salida estéreo no balanceada. Los conectores de salida de señal son del tipo de 2 x RCA y 1 x mini-Jack estéreo.

5.4. Puerto Ethernet para configuración y conexión a Internet

Un conector tipo RJ45 permite la conexión del equipo a una red Ethernet o incluso directamente (punto a punto) a un ordenador.

Dicha conexión permite acceder a contenidos de Internet, y también a la configuración del equipo empleando un navegador web en el ordenador, que apunte a la dirección IP del PLAYER ONE, mostrándose la aplicación web embebida en el dispositivo. Consulte el [manual de la aplicación web GUI de PLAYER ONE & ZERO](#) para obtener más información.

5.5. Interfaz WiFi para configuración y conexión a Internet

Una interfaz WiFi permite la conexión del equipo a una red WiFi o incluso directamente (punto a punto) a un ordenador vía WiFi.

Dicha conexión permite acceder a contenidos de Internet, y también a la configuración del equipo empleando un navegador web en el ordenador, que apunte a la dirección IP del PLAYER ONE, mostrándose la aplicación web embebida en el dispositivo. Consulte el [manual de la aplicación web GUI de PLAYER ONE & ZERO](#) para obtener más información.

5.6. Puertos GPI de control remoto

PLAYER ONE dispone en su panel posterior de 2 entradas GPI de control. Estas entradas pueden conectarse a un dispositivo físico externo (p. ej. un cierre de contacto) y asociarse a una función del PLAYER ONE:

- Cargar y reproducir contenido de audio, previamente configurado
- Recuperación de un *preset*
- Reproducción de audio con prioridad sobre el programa musical
- Control sobre la barra de transporte (PLAY/PAUSE, STOP, etc.)
- Estímulo interno, para interactuar con otros servicios del reproductor (Scripts por ejemplo)

Los conectores GPI son del tipo de regleta de tornillos de tres contactos (Euroblock). La asignación del conexionado es la siguiente:

Terminal GPI > Terminal – 1, 2

Masa > Terminal ⊥

Los cables de conexión pueden ser de hasta 500 metros aproximadamente, utilizando una sección mínima de 0,5 mm².

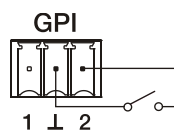


Figura 1: ejemplo de conexionado del GPI 2

6. PANEL FRONTAL

PLAYER ONE dispone en su panel frontal de los siguientes elementos:

- **Ranura Micro SD:** para reproducción de contenidos de audio locales. Hasta 2TB. Formato FAT16/32 y NTFS.
- **Puerto USB 2.0:** para reproducción de contenidos de audio locales. Hasta 2TB. Formato FAT16/32 y NTFS.
- **LED ON:** indicador de encendido
- **LED SP:** indicador de *signal present*.
- **LED NET:** indica la recepción de datos a través de la red (Internet).
- **LED SD:** indicador de funcionamiento de la fuente Micro SD.
- **Pantalla LCD:** permite la visualización de menús, información del reproductor, etc.
- **Encoder digital de CONTROL & SELECT:** permite la navegación por menús, selección de parámetros, etc.
- **Tecla ESC:** permite salir del menú (vuelve a la pantalla principal). También permite el acceso al menú de bloqueo.
- **Tecla ENTER:** permite el acceso al menú principal y de configuración del dispositivo.
- **Tecla PREV (⏮):** permite navegar hacia atrás en una *playlist* de un reproductor, al elemento anterior de la cola de reproducción. Dentro del menú principal o de configuración, permite navegar a través de los diferentes ajustes (anterior).
- **Tecla STOP (■):** detiene la reproducción en curso.
- **Tecla PLAY/PAUSE (▶ ||):** inicia/pausa la reproducción del ítem cargado
- **Tecla NEXT (⏭):** permite navegar hacia adelante en una *playlist* de un reproductor, al elemento posterior de la cola de reproducción. Dentro del menú principal o de configuración, permite navegar a través de los diferentes ajustes (siguiente).



7. PUESTA EN MARCHA

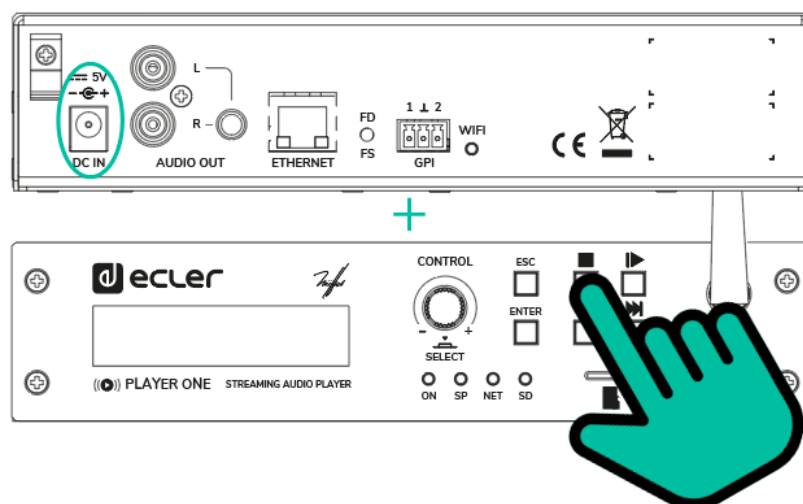
PLAYER ONE ha sido diseñado de tal forma que pueda ser utilizado como reproductor de medios locales, sin necesidad de configuración previa. Sin embargo, Ecler recomienda configurar PLAYER ONE con su aplicación web para disfrutar de toda su funcionalidad. Por favor, diríjase al [manual de la aplicación web GUI de PLAYER ONE & ZERO](#) para conocer todas estas prestaciones.

Conecte el cable de alimentación en la parte trasera del dispositivo para encenderlo. En PLAYER ONE se mostrará un mensaje por pantalla indicando que se está iniciando.

7.1. Encendido

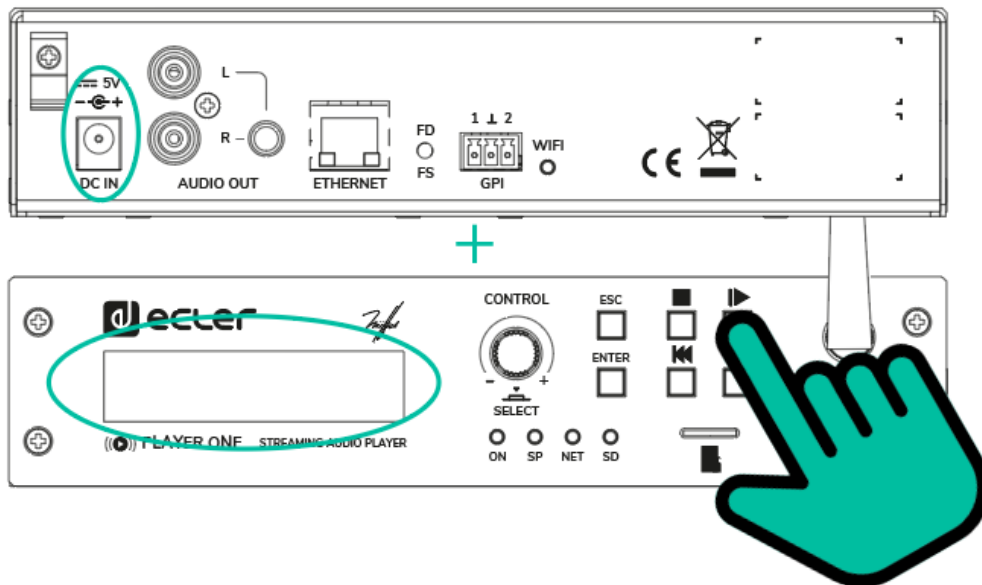
PLAYER ONE dispone de dos funcionalidades que pueden ser ejecutadas al encender el dispositivo:

- **Restore Factory Defaults:** pueden recuperarse los ajustes de fábrica si enciende el dispositivo mientras mantiene pulsada la tecla STOP. Siga las instrucciones que aparecen en la pantalla LCD del PLAYER ONE.



Nota: Al ejecutarse esta acción perderá toda la configuración y parámetros del dispositivo. Asegúrese de guardar una copia de seguridad del dispositivo antes de ejecutar esta acción.

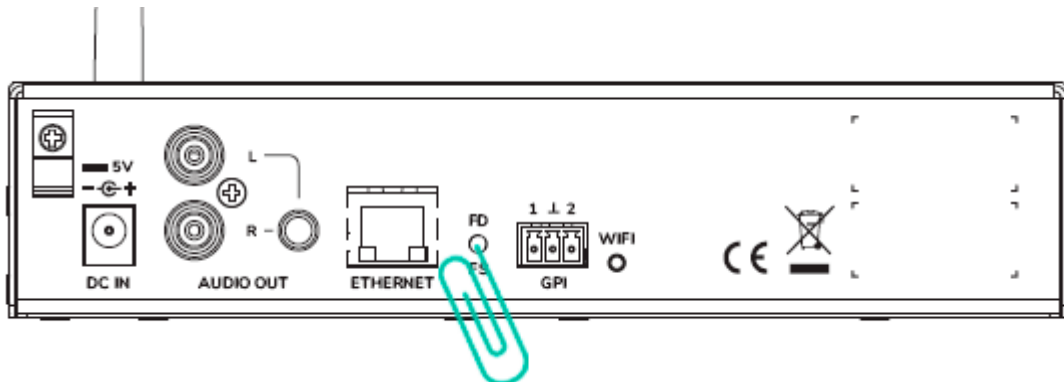
- Update Firmware:** puede recuperarse el último firmware publicado en la página de Ecler, o un archivo de firmware alojado en uno de los sistemas de almacenamiento local (USB/MicroSD), si enciende el dispositivo mientras mantiene pulsada la tecla PLAY. Siga las instrucciones que aparecen en la pantalla LCD del PLAYER ONE.



Notas:

- Para recuperar el último Firmware publicado, es necesario conectar el aparato a un servidor DHCP con acceso a internet para que éste pueda descargar el firmware.**
- Si esta acción no se ejecuta correctamente, puede perder toda la configuración y parámetros del dispositivo. Asegúrese de guardar una copia de seguridad del dispositivo antes de ejecutar esta acción.**

También se pueden realizar a través del botón FD/FS situado en el panel trasero del PLAYER ONE:



- **Factory Default:** Mantenga pulsado el botón FD/FS del panel trasero durante 10 segundos con un pequeño alfiler o clip mientras la unidad está encendida.
- **Fail Safe (Restore firmware):** Con el aparato desenchufado, mantenga presionado el botón FD/FS con un pequeño alfiler o clip y a continuación enchufe el PLAYER. Los LEDs frontales empezaran a parpadear rápidamente durante 3 segundos (en este momento se puede dejar de presionar el botón FD/FS).

7.2. Menú principal

El menú principal del PLAYER ONE permite realizar ajustes de reproducción, tal y como selección de la fuente de audio, carga de pre-ajustes, etc.

Se accede al menú principal pulsando la tecla ENTER. La navegación a través de los diferentes ítems de menú se realiza mediante las teclas NEXT (▶▶) y PREV (◀◀), para moverse hacia el siguiente o hacia el anterior, respectivamente. Una vez establecido en el ítem que se desea ajustar, el *encoder* rotatorio CONTROL & SELECT permite la selección de los diferentes parámetros girándolo. El parámetro seleccionado comenzará a parpadear, hasta que se confirme su selección, mediante la pulsación del *encoder* CONTROL & SELECT. Si se cambia de ítem (teclas NEXT (▶▶) y PREV (◀◀)) o se sale del menú, pulsando ESC sin confirmación, no se aplicarán los cambios, a excepción del volumen, cuyos cambios se ejecutan en tiempo real.

Para salir del menú principal, pulsar la tecla ESC.

El menú principal consta de los siguientes ítems:

- **SOURCE:** fuente de audio. Permite seleccionar como fuente de audio el dispositivo USB (USB), la tarjeta MICRO SD (MMC), dispositivo DLNA (DLNA), dispositivo AirPlay (AIRPLAY) o cualquiera de los ítems previamente configurados como la fuente de un preset Consulte el [manual de la aplicación web GUI de PLAYER ONE & ZERO](#) para obtener información de cómo crear fuentes de audio. Si no se encuentra el dispositivo seleccionado, no se puede leer, o no existe una conexión disponible (DLNA/AirPlay), se mostrará por pantalla que el dispositivo no se encuentra disponible (UNAVAILABLE).
- **PRESET:** carga de pre-ajustes (memorias de configuración). Permite seleccionar uno entre 20 pre-ajustes de usuario. Consulte el [manual de la aplicación web GUI de PLAYER ONE & ZERO](#) para obtener información sobre cómo configurar pre-ajustes.
- **VOLUME:** control de volumen. Permite el ajuste en tiempo real del volumen del reproductor. 0dB corresponde al valor máximo del reproductor. Pulsando el *encoder* CONTROL & SELECT se enmudece la salida del reproductor (MUTE). Volviéndolo a pulsar se desactiva el MUTE.
- **REPEAT:** modos de repetición de las pistas dentro de una cola de reproducción.
 - PLAY ALL: reproduce una única vez la cola de reproducción.
 - PLAY ONE: reproduce una única vez la pista en reproducción.
 - REPEAT ALL: cuando termina la cola de reproducción, comienza a reproducir de nuevo la misma lista.
 - REPEAT ONE: cuando termina la pista en reproducción, comienza a reproducir de nuevo la misma pista.
- **PLAY MODE:** modo de reproducción.
 - SEQUENTIAL: reproducción secuencial (mismo orden alfanumérico que en el medio de almacenamiento).
 - RANDOM: reproducción aleatoria.
- **FADE:** modo de transición entre elementos (pistas de audio) dentro la cola de reproducción.

- OFF: transición sin atenuaciones. Al finalizar una pista completamente se comienza la reproducción de la siguiente en la cola de reproducción.
- XFADE: *crossfade*. La transición entre pistas se realiza atenuando progresivamente el volumen de la que finaliza mientras la pista entrante incrementa gradualmente su volumen, fundiéndose ambas pistas durante un breve intervalo de tiempo y quedando finalmente la pista entrante en reproducción y con su volumen a nivel nominal.
- FADE: el elemento que sale de la cola de reproducción lo hace atenuando progresivamente su volumen hasta alcanzar el valor mínimo. Posteriormente la pista entrante incrementa gradualmente su volumen hasta alcanzar su valor nominal. No existe fundido entre pistas.
- **BOOT MODE:** modo de reinicio. Permite ajustar los parámetros de inicio del reproductor.
 - KEEP STATUS: al iniciar, mantiene los últimos ajustes establecidos justo antes del apagado. Estado del reproductor (PLAY/STOP), volumen, modo de repetición, *fade*, modo de reproducción y lista de reproducción.
 - LOAD PRESET1: al iniciarse siempre carga el preset1. Los ajustes de este pre-ajuste pueden configurarse a través de la aplicación web del dispositivo.

7.3. Reproducción de un medio local

7.3.1. Reproducción de archivos alojados en un dispositivo de almacenamiento USB

Inserte el dispositivo USB con contenido de audio en la ranura. A continuación, pulse la tecla ENTER para acceder al menú principal. En el sub-menú SOURCE, seleccione la fuente USB girando el encoder digital CONTROL & SELECT para navegar a través de los diferentes parámetros y pulse el *encoder* para confirmar (SELECT). El parámetro seleccionado parpadeará hasta que se confirme su selección. Presione ► en la barra de transporte para comenzar a reproducir los contenidos.

Si no se encuentra dispositivo o éste no puede leerse, la pantalla mostrará el mensaje: USB UNAVAILABLE (parpadeando). Si esto ocurriese, por favor, compruebe que el dispositivo esté bien insertado y que cumple las especificaciones. Si no existen archivos con uno de los formatos de audio aceptados, se mostrará el mensaje “NOT FOUND”. Si esto ocurriese, por favor, compruebe que los archivos cumplen con las especificaciones.

A	r	t	i	s	t	-	s	o	n	g	.	m	p	3		
▶	0	2	:	5	6									U	S	B

Figura 2: PLAYER ONE reproduciendo un archivo alojado en el dispositivo USB

El encoder digital CONTROL & SELECT le permite acceder a información adicional de la pista en reproducción y de la cola de reproducción. Al pulsarse una vez, se accede a la información de la pista en reproducción, mostrando: el nombre de la pista, el formato de audio (mp3, wav, etc.), el *bitrate* (kbps), la duración de la pista (mm:ss) y la frecuencia de muestreo (kHz).

A	r	t	i	s	t	-	s	o	n	g			m	p	3	
3	2	0			0	3	:	0	5				4	4	.	1

Figura 3: información de la pista en reproducción

Al pulsar el *encoder* CONTROL & SELECT una segunda vez se accede a la información de la cola de reproducción. La pantalla muestra la posición de la pista en reproducción y número total de pistas en la cola de reproducción.

	I	N	D	E	X				T	O	T	A	L	
	0	0	1	7					0	0	6	4		

Figura 4: información de la cola de reproducción

7.3.2. Reproducción de archivos alojados en una tarjeta de memoria MICRO SD

Inserte la tarjeta MICRO SD con contenido de audio en la ranura. A continuación, pulse la tecla ENTER para acceder al menú principal. En el sub-menú SOURCE, seleccione la fuente MMC girando el *encoder* digital CONTROL & SELECT para navegar a través de los diferentes parámetros y pulse el *encoder* para confirmar (SELECT). El parámetro seleccionado parpadeará hasta que se confirme su selección. Presione ▶ en la barra de transporte para comenzar a reproducir los contenidos.

Si no se encuentra dispositivo o éste no puede leerse, la pantalla mostrará el mensaje: MMC UNAVAILABLE (parpadeando). Si esto ocurriese, por favor, compruebe que el dispositivo esté bien insertado y que cumple las especificaciones.



Figura 5: PLAYER ONE reproduciendo un archivo alojado en el dispositivo MICRO SD

7.4. Reproducción de streaming de audio

PLAYER ONE permite la reproducción de *streaming* de audio, recibidos a través de su interfaz Ethernet o WiFi.

PLAYER ONE soporta DLNA y AirPlay, por lo que puede reproducir archivos enviados desde su *smartphone*, *tablet* o PC a través de una conexión inalámbrica. También reproduce *streaming* recibido desde internet, como pueden ser radios online o archivos alojados en un servidor. Se precisa de una conexión estable a Internet.

7.4.1. Reproducción de streaming a través de AirPlay

Se pueden enviar contenidos de audio punto a punto vía AirPlay, conectando su dispositivo a la interfaz Wi-Fi del PLAYER ONE o a través de una red Wi-Fi doméstica. AirPlay también funciona con una conexión Ethernet por cable. Consulte el [manual de la aplicación web](#) para obtener información sobre las diferentes formas de conectarse a una red local LAN.

Primero, compruebe que su dispositivo y el PLAYER ONE se encuentran en la misma red local o está conectado punto a punto con el dispositivo. A continuación, pulse la tecla ENTER para acceder al menú principal. En el sub-menú SOURCE, seleccione la fuente AIRPLAY girando el *encoder digital* CONTROL & SELECT para navegar a través de los diferentes parámetros y pulse el *encoder* para confirmar (SELECT). El parámetro seleccionado parpadeará hasta que se confirme su selección. La pantalla mostrará el mensaje AIRPLAY MODE parpadeando. PLAYER ONE ya estará listo para recibir AirPlay *streams*.

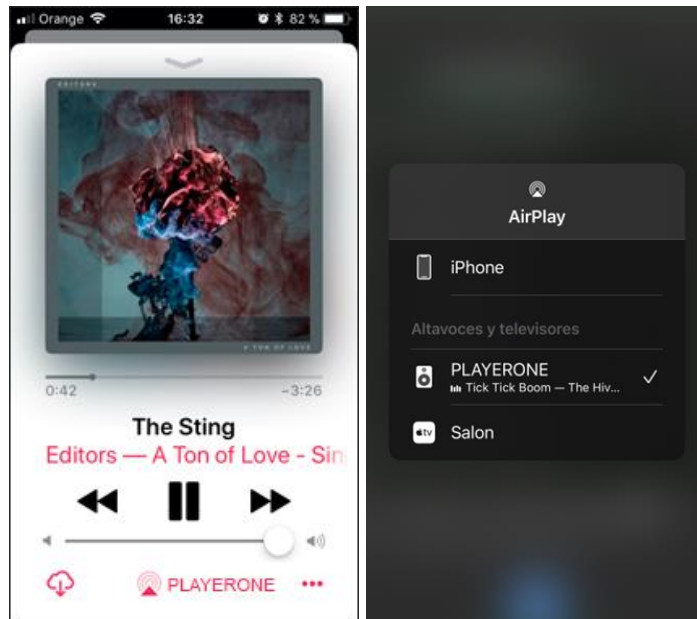


Figura 6: dispositivo iOS© transmitiendo un streaming a través de AirPlay

7.4.2. Reproducción de streaming a través de DLNA

Se pueden enviar contenidos de audio punto a punto vía DLNA, conectando su dispositivo a la interfaz Wi-Fi del PLAYER ONE o a través de una red Wi-Fi doméstica **DLNA no está disponible para una conexión Ethernet por cable**. Consulte el [manual de la aplicación web](#) para obtener información sobre las diferentes formas de conectarse a una red local LAN

Primero, compruebe que su dispositivo y el PLAYER ONE se encuentran en la misma red local. A continuación, pulse la tecla ENTER para acceder al menú principal. En el submenú SOURCE, seleccione la fuente DLNA girando el *encoder* digital CONTROL & SELECT para navegar a través de los diferentes parámetros y pulse el *encoder* para confirmar (SELECT). El parámetro seleccionado parpadeará hasta que se confirme su selección. La pantalla mostrará el mensaje DLNA MODE parpadeando. PLAYER ONE ya estará listo para recibir DLNA *streams*.

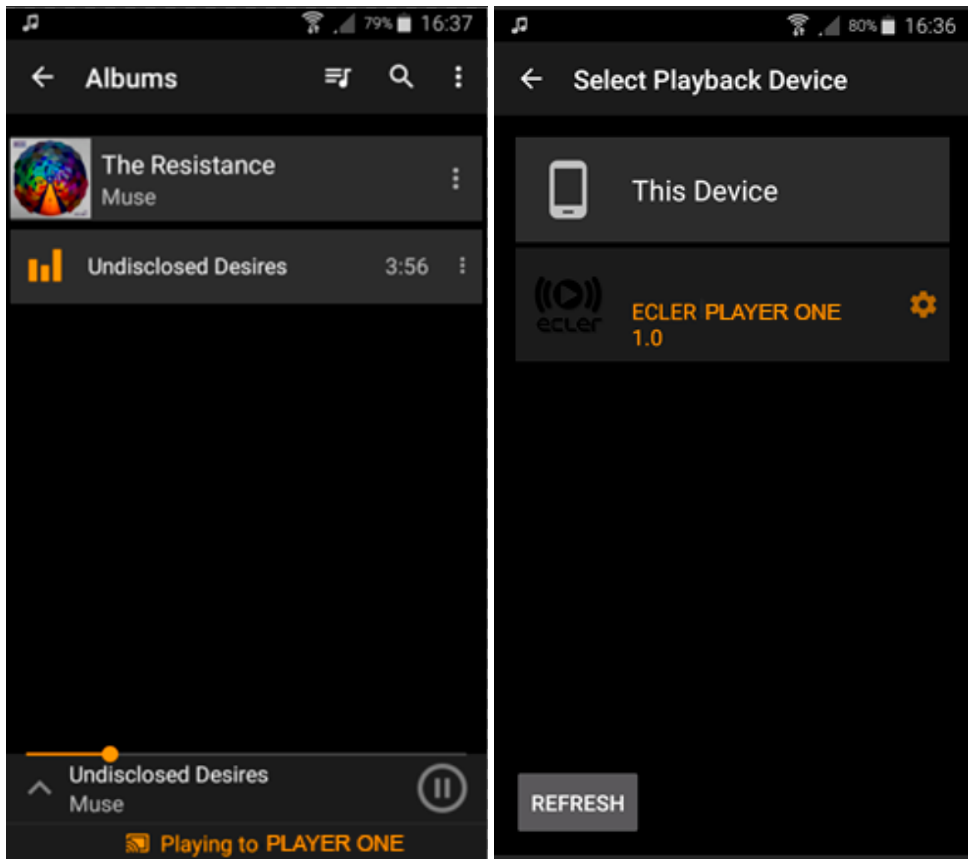


Figura 7: dispositivo Android© conectado a un PLAYER ONE para streaming a través de DLNA

7.4.3. Reproducción de una radio por Internet

Conecte su dispositivo PLAYER ONE a Internet. Se puede hacer a través del puerto Ethernet o bien a través de la interfaz WiFi. Consulte el [manual de la aplicación web](#) para obtener información sobre cómo conectarse a Internet.

PLAYER ONE integra un servicio de radios por Internet desde el que podrá descubrir, escuchar y almacenar en *presets*, de forma muy sencilla, diferentes contenidos de audio como música, noticias, deportes, podcasts y radios por Internet de todo el mundo, dentro un catálogo de más de 120.000 estaciones de radio.

Pulse la tecla ENTER para acceder al menú principal. En el sub-menú SOURCE, seleccione la fuente INTERNET RADIO girando el *encoder* digital CONTROL & SELECT para navegar a través de los diferentes parámetros y pulse el *encoder* para confirmar (SELECT).

Nota: INTERNET RADIO se encuentra en la primera posición de la lista, por lo que habrá de girar el *encoder* en sentido contrario a las agujas de un reloj.

Gire el *encoder* rotatorio para navegar por los diferentes menús, para seleccionar un menú pulse el *encoder*, y para volver al menú anterior, pulse la tecla ESC.



Figura 8: Menú de navegación del servicio de radio por Internet

Cuando ha seleccionado una radio por Internet, al volver a pulsar la tecla ENTER, le llevará a la última selección. Pulse de nuevo la tecla ENTER para volver al inicio.

Mantenga pulsado el *encoder* rotatorio durante 2 segundos sobre una radio de Internet para guardar dicha radio en un *preset*. Gire el *encoder* para navegar entre los diferentes *presets* disponibles, y púlselo para guardar.

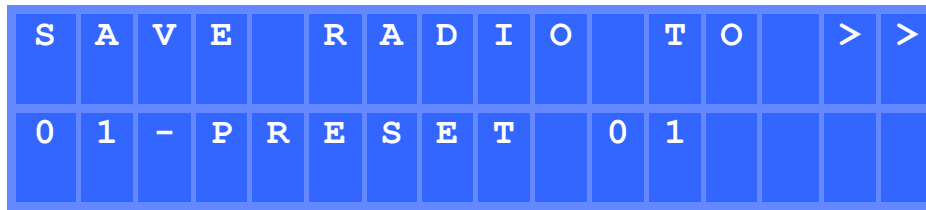


Figura 9: guardar un *preset*

Si el *preset* se encuentra vacío, deberá confirmar pulsando el *encoder*. Si no desea guardarlo en el *preset* seleccionado, puede volver al menú anterior y seleccionar otro *preset* pulsando la tecla ESC.

Si desea sobre-escribir un *preset* deberá confirmar pulsando el *encoder*. Si no desea guardarlo en el *preset* seleccionado, puede volver al menú anterior y seleccionar otro *preset* pulsando la tecla ESC.

Puede guardar una radio por Internet en un *preset* sin necesidad de que ésta se encuentre en reproducción.

Una vez guardada una radio por Internet en un *preset*, ésta estará disponible en el sub-menú SOURCE como una fuente de audio, en la posición correspondiente al índice del *preset*.

7.4.4. Reproducción de streaming a través de Internet

Conecte su dispositivo PLAYER ONE a Internet. Se puede hacer a través del puerto Ethernet o bien a través de la interfaz WiFi. Consulte el [manual de la aplicación web](#) para obtener información sobre cómo conectarse a Internet.

Pulse la tecla ENTER para acceder al menú principal. En el sub-menú SOURCE, seleccione como fuente su lista de reproducción, ya sea una radio por Internet guardada o una lista de reproducción previamente creada apuntando a contenido de *streaming*

(consulte el [manual de la aplicación web](#) para aprender a configurar una lista de reproducción) girando el *encoder* digital CONTROL & SELECT para navegar a través de los diferentes parámetros y pulse el *encoder* para confirmar (SELECT). El parámetro seleccionado parpadeará hasta que se confirme su selección. Presione ▶ en la barra de transporte para comenzar a reproducir los contenidos.

Si no comenzara la reproducción de la lista, por favor, compruebe su conexión a internet y/o la configuración de red de su dispositivo.

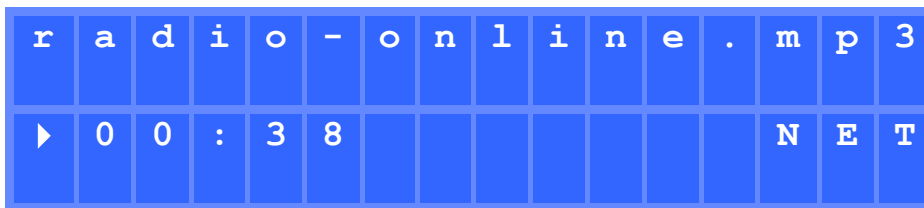


Figura 10: PLAYER ONE reproduciendo un streaming de Internet

7.5. Menú de configuración

El menú de configuración permite ajustar parámetros de red, fecha y hora, configurar la salida de audio (mono/estéreo) así como consultar información relevante del dispositivo.

Se accede al menú de configuración manteniendo pulsada la tecla ENTER durante unos segundos. La navegación por el menú y el ajuste de parámetros se realiza igual que en el menú principal (consulte capítulo []).

El menú de configuración consta de los siguientes ítems:

- **CHANNELS:** permite configurar la salida en estéreo o en mono.
- **WIFI:** permite configurar la interfaz WiFi.
 - **OFF:** desactiva la interfaz WiFi.
 - **ON:** activa la interfaz WiFi. Pulsando el *encoder* CONTROL & SELECT se puede visualizar la dirección IP asignada al dispositivo. En modo MASTER esta IP será 192.168.189.1 (consulte el [manual de la aplicación web](#) para más detalles).

- **RESTORE DEFAULTS:** restablece los parámetros de configuración WiFi por defecto.
- **ETHERNET:** permite configurar la interfaz Ethernet como DHCP o estática (direccionamiento dinámico o estático). Girando el *encoder* CONTROL & SELECT puede seleccionar una u otra opción:
 - **DHCP:** Pulsando el *encoder* CONTROL & SELECT se puede visualizar la dirección IP asignada al dispositivo (DHCP).
 - **STATIC:** si ha seleccionado direccionamiento estático puede editar los parámetros de red desde el panel frontal, Para ello, pulse el *encoder* CONTROL & SELECT y accederá al sub-menú IP. Si desea cambiar la dirección IP, gire el *encoder*. Para seleccionar el siguiente parámetro (octeto), pulse la tecla NEXT.

Con cada pulsación del **encoder**, puede navegar por los diferentes parámetros de red: IP, MASK (máscara de sub-red), GATEWAY (puerta de enlace), DNS1, DNS2 y APPLY+REBOOT. Esta última opción estará disponible sólo si ha realizado cambios en alguno de los parámetros de red.

Para **confirmar cambios** en los parámetros de red, seleccione YES (sí) en el sub-menú APPLY+REBOOT. El dispositivo se reiniciará con los nuevos ajustes de red introducidos.

- **DATE:** muestra la fecha con formato AÑO/MES/DÍA
- **TIME:** muestra la hora con formato HH:MM
- **GALLERY:** en construcción.
- **VERSION:** muestra la versión de firmware actual del dispositivo.

7.6. Menú de bloqueo

Para acceder al menú de bloqueo hay que mantener la tecla ESC pulsada durante aproximadamente 10 segundos. En el menú LOCK MODE (modo de bloqueo), aparecen las siguientes opciones (navegando como en el resto de menús):

- **UNLOCK ALL:** desbloquea todas las teclas del panel frontal.

- **UNLOCK USER:** bloquea el acceso al menú de configuración del dispositivo (funciones de administrador), permitiendo utilizar todas las demás funcionalidades. Se accederá a un sub-menú en el que habrá que introducir una contraseña para proteger el acceso a las funciones de configuración del dispositivo. Gire el *encoder* digital CONTROL & SELECT para seleccionar el dígito deseado. Con la tecla NEXT se avanza al siguiente dígito. Para confirmar la contraseña, pulse el *encoder* digital CONTROL & SELECT.

Nota: La próxima vez que se intente acceder al menú de bloqueo, se pedirá la contraseña para poder desbloquear las funciones de administrador. Tras un tiempo sin pulsar ninguna tecla, y por precaución, se volverá a bloquear el menú de configuración. Será necesario volver acceder al menú de bloqueo y seleccionar UNLOCK ALL para evitar que la unidad bloquee el menú de configuración tras unos segundos de inactividad del usuario.

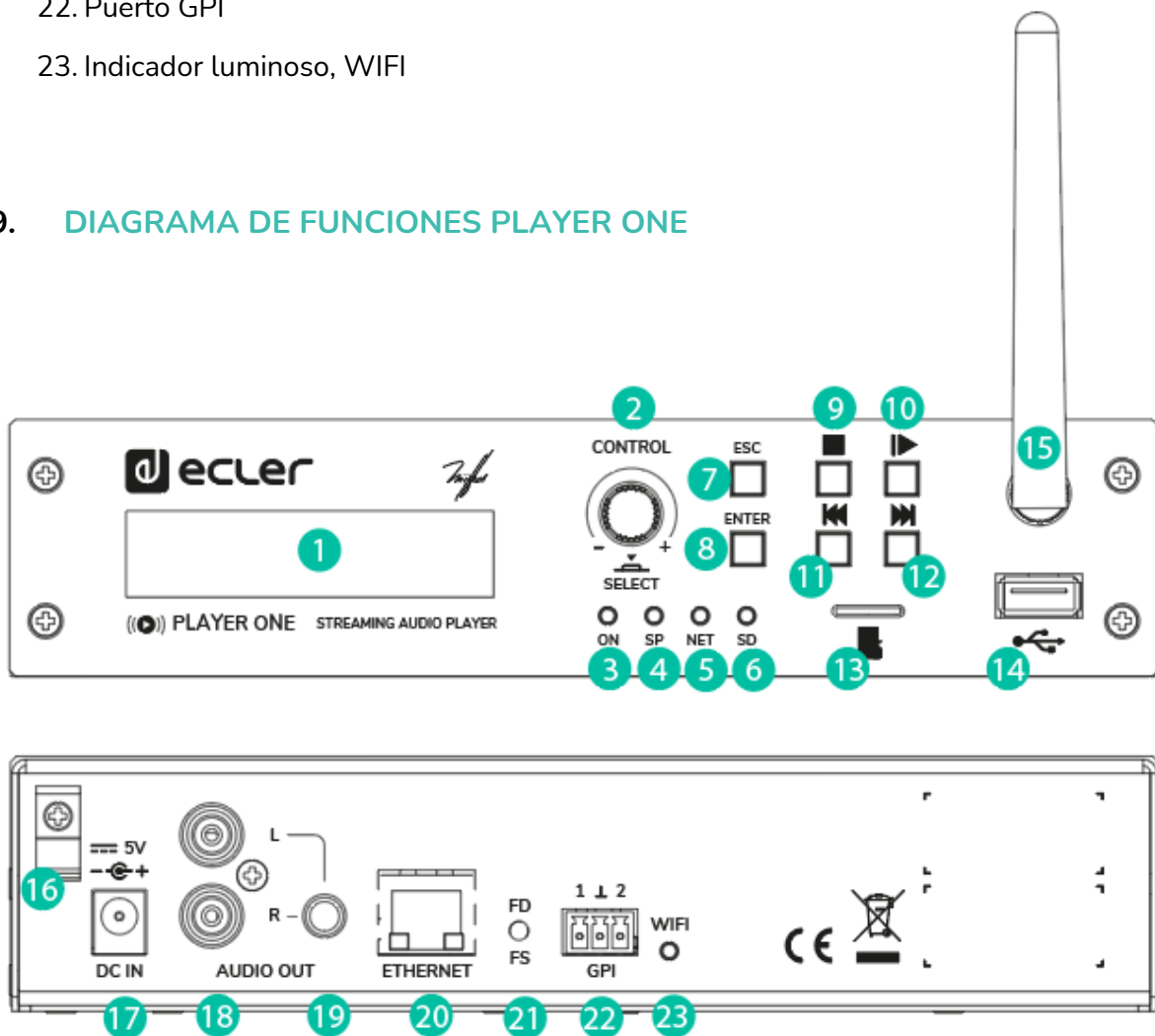
- **LOCK ALL:** bloquea todas las teclas del panel frontal. Para desbloquearlas se procede igual que para desbloquear el menú de configuración (UNLOCK ALL).

8. LISTA DE FUNCIONES PLAYER ONE

1. Pantalla LCD
2. *Encoder* digital CONTROL & SELECT
3. LED ON indicador de encendido
4. LED SP indicador signal present
5. LED NET indicador de tráfico de red
6. LED SD indicador de funcionamiento de la fuente Micro SD
7. Tecla ESC
8. Tecla ENTER
9. Tecla STOP
10. Tecla PLAY/PAUSE
11. Tecla PREV
12. Tecla NEXT

- 13. Ranura MICRO SD
- 14. Puerto USB
- 15. Antena WiFi
- 16. Brida de seguridad para cable de fuente de alimentación
- 17. Conector fuente de alimentación externa
- 18. Salida estéreo 2 x RCA
- 19. Salida estéreo mini-Jack
- 20. Conector RJ-45
- 21. Botón Factory Default / Fail Safe
- 22. Puerto GPI
- 23. Indicador luminoso, WIFI

9. DIAGRAMA DE FUNCIONES PLAYER ONE



10. CARACTERÍSTICAS TÉCNICAS

DIGITAL ENGINE	
Processor	MIPS Single Core 64bits 580MHz
AUDIO CONVERTERS	
Sampling rate	48kHz
Resolution	16bit
Bit rate	32~320kbps
Frequency response	5Hz - 24kHz (-3dB)
MEDIA PLAYER	
Audio sources	Local storage (USB & microSD), Internet radio, AirPlay, DLNA
Dynamic range	From -80 dB to 0 dB
THD + Noise	< 0.008% (1kHz, 1Vrms)
ANALOGUE AUDIO OUTPUTS	
Number of outputs	2 x Stereo output (unbalanced)
Connection type	RCA estéreo, minijack 3,5mm
Max output level	6dBV / 5k ohm
Output impedance	460 ohm
Dynamic range	TBC
Crosstalk	TBC
CONNECTIVITY	
Ethernet	RJ45 10/100Mbps
Wi-Fi	2.4GHz Wi-Fi, 802.11 b/g/n
Wi-Fi antenna	Front panel
Programing and control	Web Application, RePLayer & Gallery. Third party integration: JSON
REMOTE CONTROL CONNECTIONS	
GPIs	2 ports, Dry contact to ground, 3 pin Terminal block
REAL-TIME CLOCK	
Retention time	240 hours aprox.
Accuracy	±1 minute / month
MONITORING AND CONTROL	
Display	LCD Alphanumeric 2x16 cells
LED indicators	Front panel: NET, SP, SD, Power Rear panel: Wifi
Buttons	Front panel: Encoder, Enter, Esc, Play/pause, Next, Prev, Stop Rear panel: Factory Defaults / Fail Safe (pin-hole)
LOCAL STORAGE	
Micro SD	Front panel micro SD slot Supports micro SD SDXC

USB	Front panel USB female connector Support USB 2.0 High Speed (480 Mbps)
Capacity	Up to 2TB
File system	Supports FAT16, FAT 32, VFAT and NTFS (read-only) Multi-partition up to 1
Playable audio files	mp3, ogg, WAV, FLAC, AIFF, m3u, pls
Files analysis	65354 playable folders 65354 playable folders within each folder 65354 playable files within each folder
Folder hierarchy	Up to 8 containing the root directory
Sorting	UNICODE Up to 100 folders, 100 files by folder (Folders/files over 100 sorted in the FAT order)
ELECTRICAL	
Power supply	External, universal, 5VDC (included)
AC mains requirement	90-264VCA 50-60Hz
AC mains connector	International AC plugs set
Power consumption	6 VA / 3 W
Ventilation	Passive
PHYSICAL	
Operating temperature	Min 0°C, +32°F Max +35°C, +95°F
Operating humidity	< 85% HR
Storage temperature	Min -10°C, +14°F Max +50°C, +122°F
Storage humidity	< 90% HR
Installation options	Desktop, rack (1/2 of 1UR)
Included accessories	AD/DC Power Supply, WiFi antenna, adhesive rubber feet, rack tray screws , GPI connector, warranty card and standard user guide
Optional accessories	1UHRMKIT
Dimensions	198.5 x 44 x 132 mm / 7.81" x 1.73" x 5.19"
Weight	0.8 Kg / 1.76 lb
Shipping dimensions	450 x 220 x 60 mm / 17.71" x 8.66" x 2.36"
Shipping weight	1 Kg / 2.20 lb
CERTIFICATIONS	
CB Report	Pending approval
EMC	Pending approval
FCC	Pending approval



Todas las características del producto están sujetas a variación debido a las tolerancias de producción. **NEEC AUDIO BARCELONA S.L.** se reserva el derecho de realizar cambios o mejoras en el diseño o fabricación que puedan afectar las especificaciones de este producto.

Para consultas técnicas diríjase a su proveedor, distribuidor o complete el formulario de contacto en nuestro sitio web, en [Soporte / Consulta técnica](#).

Motors, 166-168 08038 Barcelona - España - (+34) 932238403 | information@ecler.com | www.ecler.com