

Serie ARQIS

CAJAS ACÚSTICAS

Altavoces Arquitectónicos



MANUAL DE USUARIO

ÍNDICE

1.	ADVERTENCIA IMPORTANTE.....	3
2.	INSTRUCCIONES IMPORTANTES DE SEGURIDAD.....	4
3.	NOTA IMPORTANTE.....	5
4.	INTRODUCCIÓN.....	5
5.	MODELOS.....	5
	<i>5.1. ARQIS105.....</i>	<i>5</i>
	<i>5.2. ARQIS106.....</i>	<i>6</i>
	<i>5.3. ARQIS108.....</i>	<i>6</i>
	<i>5.4. ARQIS205.....</i>	<i>6</i>
	<i>5.5. ARQIS208.....</i>	<i>7</i>
	<i>5.6. ARQIS110.....</i>	<i>7</i>
	<i>5.7. ARQIS112.....</i>	<i>7</i>
	<i>5.8. ARQISSB6T.....</i>	<i>8</i>
	<i>5.9. ARQISSB10.....</i>	<i>8</i>
	<i>5.10. ARQISSB15.....</i>	<i>8</i>
6.	CONEXIONADO.....	9
7.	AMPLIFICADOR RECOMENDADO.....	9
8.	UBICACIÓN.....	9
9.	INSTALACIÓN.....	10
10.	ESPECIFICACIONES TÉCNICAS.....	11
11.	DIAGRAMAS DE MONTAJE.....	13

1. ADVERTENCIA IMPORTANTE



WARNING: SHOCK HAZARD - DO NOT OPEN

AVIS: RISQUE DE CHOC ÉLECTRIQUE - NE PAS OUVRIR



El símbolo del relámpago con una flecha en la punta y dentro de un triángulo equilátero, tiene el propósito de alertar al usuario de la presencia de un voltaje peligroso y sin aislar dentro del aparato, y de una magnitud tal que puede constituir riesgo de descarga eléctrica para las personas.



El símbolo de exclamación dentro de un triángulo equilátero, tiene el propósito de alertar al usuario de la presencia de instrucciones importantes sobre la operación y mantenimiento en la información que viene con el producto.

ADVERTENCIA: para prevenir choques eléctricos o riesgo de incendios, no exponer este equipo a la lluvia o la humedad.

ADVERTENCIA: Aparato con construcción de tipo Clase I debe ser conectado a través de un enchufe con protección de tierra.

2. INSTRUCCIONES IMPORTANTES DE SEGURIDAD

1. Lea estas instrucciones
2. Guarde estas instrucciones
3. Preste atención a todas las advertencias
4. Siga todas las instrucciones
5. No utilice este aparato cerca del agua
6. Límpielo solamente con un paño seco
7. No bloquee ninguna abertura para ventilación. Instálelo de acuerdo con las instrucciones del fabricante
8. No lo instale cerca de fuentes de calor como radiadores, estufas u otros aparatos que produzcan calor, incluidos amplificadores.
9. No elimine el propósito de seguridad del cable de corriente polarizado o con conexión de tierra. Un cable polarizado tiene dos bornes, uno más ancho que el otro. Un enchufe con conexión a tierra, tiene dos bornes y un tercer borne conectado a tierra. Este tercer borne está previsto para su seguridad. Si el cable proporcionado no entra en su enchufe, consulte con un técnico electricista para reemplazar ese enchufe obsoleto.
10. Proteja el cable eléctrico de ser aplastado, en especial en la zona de los conectores, los receptáculos de los mismos y en el punto en el que el cable sale del aparato.
11. Utilice solamente los accesorios especificados por el fabricante.
12. Desconecte el aparato durante las tormentas eléctricas o cuando no lo vaya a usar durante periodos largos de tiempo.
13. Para cualquier reparación, póngase en contacto con un servicio técnico cualificado. La reparación es necesaria cuando el aparato no funciona con normalidad o ha sido dañado por cualquier motivo, ya sea porque el cable o el enchufe estén dañados, porque se hayan derramado líquidos o hayan caído objetos dentro del aparato, o porque el aparato haya sido expuesto a la lluvia o se haya caído.
14. Desconexión de la red: apagando el interruptor de POWER todas las funciones e indicadores del amplificador se pararán, pero la completa desconexión del aparato se consigue desconectando el cable de red de su conector. Por esta razón, éste siempre debe tener fácil acceso.
15. El equipo se conecta a un enchufe con protección de tierra a través del cable de alimentación.
16. Parte del etiquetaje del producto está ubicado en la base del mismo.
17. Este aparato no debe ser expuesto a goteo o salpicaduras ni tampoco debe colocarse ningún elemento lleno de agua, tales como jarrones, encima del aparato.



ADVERTENCIA: Este producto no ha de ser desechado bajo ningún concepto como residuo urbano no seleccionado. Acuda al centro de tratamiento de residuos eléctricos y electrónicos más cercano.

NEEC AUDIO BARCELONA, S.L Declina cualquier responsabilidad por los daños que puedan ocasionarse a personas, animales u objetos por el no cumplimiento de las advertencias anteriores.

3. NOTA IMPORTANTE

Enhorabuena. Vd. posee el resultado de un cuidado diseño y de una esmerada fabricación. Agradecemos su confianza por haber elegido nuestra caja acústica de la serie ARQIS.

Para conseguir su máxima operatividad y rendimiento es MUY IMPORTANTE, antes de su conexión, leer detenidamente y tener muy presentes las consideraciones que en este manual se especifican. Para garantizar un óptimo funcionamiento, recomendamos que su mantenimiento sea llevado a cabo por nuestros Servicios Técnicos autorizados.

4. INTRODUCCIÓN

Bajo un enfoque basado en el seguimiento y contacto permanentes con el instalador y los profesionales del interiorismo y la integración de sistemas, la línea de cajas acústicas ARQIS está concebida para la instalación fija especialmente en entornos en los que sea preciso una caja acústica compacta, de elevado rendimiento, fácil instalación, fiabilidad a largo plazo y calidad de sonido excelente.

5. MODELOS

5.1. ARQIS105

- Altavoz arquitectónico de 2 vías, full-range
- 70 WRMS @ 8 Ω
- Woofer de 5,25"
- Tweeter de 1"
- Conector doble INPUT/STACK , Euroblock, con accesorio de seguridad para evitar desconexiones accidentales
- Soporte de pared incluido. Permite ajuste vertical y horizontal
- Tirador de seguridad de metal incluido, para evitar caídas en caso de desprendimiento de la pared
- Disponible en blanco o negro

5.2. ARQIS106

- Altavoz arquitectónico de 2 vías, full-range
- 120 WRMS @ 8 Ω
- Woofer de 6,5"
- Motor de compresión de 1" (rotable)
- Conector doble INPUT/STACK , Euroblock, con accesorio de seguridad para evitar desconexiones accidentales
- Soporte de pared incluido. Permite ajuste vertical y horizontal
- Tirador de seguridad de metal incluido, para evitar caídas en caso de desprendimiento de la pared
- Disponible en blanco o negro

5.3. ARQIS108

- Altavoz arquitectónico de 2 vías, full-range
- 175 WRMS @ 8
- Woofer de 8"
- Motor de compresión de 1" (rotable)
- Conector doble INPUT/STACK , Euroblock + Speakon®, con accesorio de seguridad para evitar desconexiones accidentales
- Soporte de pared incluido. Permite ajuste vertical y horizontal
- Compatible con soporte de pared con forma de "U" ARQ108UB (no incluido)
- Tirador de seguridad de metal incluido, para evitar caídas en caso de desprendimiento de la pared
- Disponible en blanco o negro

5.4. ARQIS205

- Altavoz arquitectónico de 2 vías, full-range
- 140 WRMS @ 8 Ω
- Woofer de 2x5,25"
- Motor de compresión de 1" (rotable)
- Conector doble INPUT/STACK , Euroblock + Speakon®, con accesorio de seguridad para evitar desconexiones accidentales
- Soporte de pared con forma de "U" incluido. Permite ajuste vertical
- 8 x M8 puntos de volado
- Tirador de seguridad de metal incluido, para evitar caídas en caso de desprendimiento de la pared
- Disponible en blanco o negro

5.5. ARQIS208

- Altavoz arquitectónico de 2 vías, full-range
- 300 WRMS @ 8 Ω
- Woofer de 2x8"
- Motor de compresión de 1" (rotable)
- Conector doble INPUT/STACK , Euroblock + Speakon®, con accesorio de seguridad para evitar desconexiones accidentales
- Soporte de pared con forma de "U" incluido. Permite ajuste vertical
- 8 x M8 puntos de volado
- Tirador de seguridad de metal incluido, para evitar caídas en caso de desprendimiento de la pared
- Disponible en blanco o negro

5.6. ARQIS110

- Altavoz arquitectónico de 2 vías, full-range
- 220 WRMS @ 8 Ω
- Woofer de 1x10"
- Motor de compresión de 1" (rotable)
- Conector doble INPUT/STACK , Euroblock + Speakon®, con accesorio de seguridad para evitar desconexiones accidentales
- Vaso de montaje en pie de 35 mm, compatible con el soporte de pared SR12 (no incluido) y trípode TRIPO1 (no incluido)
- Compatible con soporte de pared con forma de "U" ARQ110UB (no incluido)
- 8 x M8 puntos de volado
- Disponible en blanco y negro

5.7. ARQIS112

- Altavoz arquitectónico de 2 vías, full-range
- 340 WRMS @ 8 Ω
- Woofer de 1x12"
- Motor de compresión de 1" (rotable)
- Conector doble INPUT/STACK , Euroblock + Speakon®, con accesorio de seguridad para evitar desconexiones accidentales
- Vaso de montaje en pie de 35 mm, compatible con el soporte de pared SR12 (no incluido) y el trípode TRIPO1 (no incluido)
- Compatible con soporte de pared con forma de "U" ARQ112UB (no incluido)
- 8 x M8 puntos de volado
- Disponible en blanco y negro

5.8. ARQISSB6T

- Sub-woofer de 6,5" + radiador pasivo de 6,5"
- Preparado para su instalación en líneas de 70/100V: selector de potencias 60/120W y 8 ohm
- Conector Euroblock y pinzas muelle (presilla)
- Selección de la frecuencia de corte del LPF: OFF/ 120Hz / 150Hz
- Incluye soporte de montaje en pared
- Disponible en blanco o negro

5.9. ARQISSB10

- Sub-woofer de pared de 1 vía
- 150 WRMS @ 8 ohm
- Woofer de 10"
- Conector Euroblock y pinzas muelle (presillas)
- Selección de la frecuencia de corte del LPF: OFF/ 120Hz / 150Hz
- Incluye soporte de montaje en pared
- 12 x M8 puntos de volado
- Disponible en blanco o negro

5.10. ARQISSB15

- Sub-woofer arquitectónico de 1 vía
- 600 WRMS @ 8 Ω
- Woofer de 15"
- Conector doble INPUT/STACK , Speakon©
- Vaso de montaje en pie de 35 mm, para su montaje en pértiga en combinación con ARQIS10, ARQIS12, etc.
- 8 x M8 puntos de volado
- Disponible en negro

6. CONEXIONADO

El cable de conexión que une las salidas del amplificador y los altavoces deberá ser de buena calidad, de suficiente sección y lo más corto posible; esto reviste importancia especial cuando las distancias a cubrir son grandes y la carga es baja (4-8Ω): hasta 10m se recomienda una sección no inferior a 2,5 mm² y para distancias superiores, 4 ó 6 mm². Una forma fácil de saber la sección requerida, asumiendo unas pérdidas aproximadas del 4%, es mediante la siguiente fórmula:

$$\text{Sección en mm}^2 = \frac{\text{Longitud en m}}{\text{Impedancia del altavoz en } \Omega}$$

Respete siempre la polaridad. Todos los modelos incluyen un conector del tipo Euroblock, existiendo un segundo conector tipo Euroblock o Speakon® (depende de modelos), facilitando de este modo la conexión de cajas acústicas en paralelo.

7. AMPLIFICADOR RECOMENDADO

En la siguiente tabla encontrará el nivel de potencia adecuado del amplificador para cada sistema acústico.

- ARQIS105: entre 70 y 150W RMS
- ARQIS106: entre 120 y 250W RMS
- ARQIS108: entre 150 y 300W RMS
- ARQIS205: entre 150 y 300W RMS
- ARQIS208: entre 300 y 600W RMS
- ARQIS110: entre 220 y 450W RMS
- ARQIS112: entre 340 y 700W RMS
- ARQISSB6T: entre 120 y 250W RMS
- ARQISSB10: entre 150 y 300W RMS
- ARQISSB15: entre 600 y 1000W RMS

8. UBICACIÓN

Como reglas generales se observarán las siguientes:

Colocar las cajas acústicas en superficies sólidas y firmes. Los refuerzos para graves (sub-graves o "subwoofers") colocados directamente en el suelo y en sentido apaisado, rendirán más que colgados, elevados o directamente en el suelo pero en sentido vertical. No debe existir ningún obstáculo entre los recintos acústicos y la audiencia. Las frecuencias agudas, a diferencia de las graves son extremadamente directivas y cualquier obstáculo supone una atenuación en su respuesta. Para grandes audiencias se obtendrá una mejor propagación del sonido en la distancia contra más elevemos las cajas.

9. INSTALACIÓN

En la serie ARQIS se ha estudiado para cada modelo cuál es la mejor forma de instalar el recinto. Cada uno de los modelos que forman la gama ARQIS se suministra con el sistema de instalación óptimo. ARQIS205 / ARQIS208 / ARQIS110 / ARQIS 112 / ARQISSB10 / ARQISSB15 disponen, además, de tuercas empotradas que admiten tornillos estándar de métrica M8 para su instalación suspendida, mediante cables de acero, de una estructura o "truss" compatible.

NOTA IMPORTANTE: En ningún caso deben suspenderse los equipos utilizando sus asas de transporte (si las tuviesen), utilice los accesorios adecuados a cada cometido. Siempre que se utilicen anclajes de pared - techo es obligatorio utilizar un sistema redundante de fijación como medida de seguridad. Utilice cable de acero, eslingas o cadenas de la sección adecuada para evitar la caída de la caja acústica en el caso de que algún elemento del sistema de colgado principal se soltara de su fijación.

10. ESPECIFICACIONES TÉCNICAS

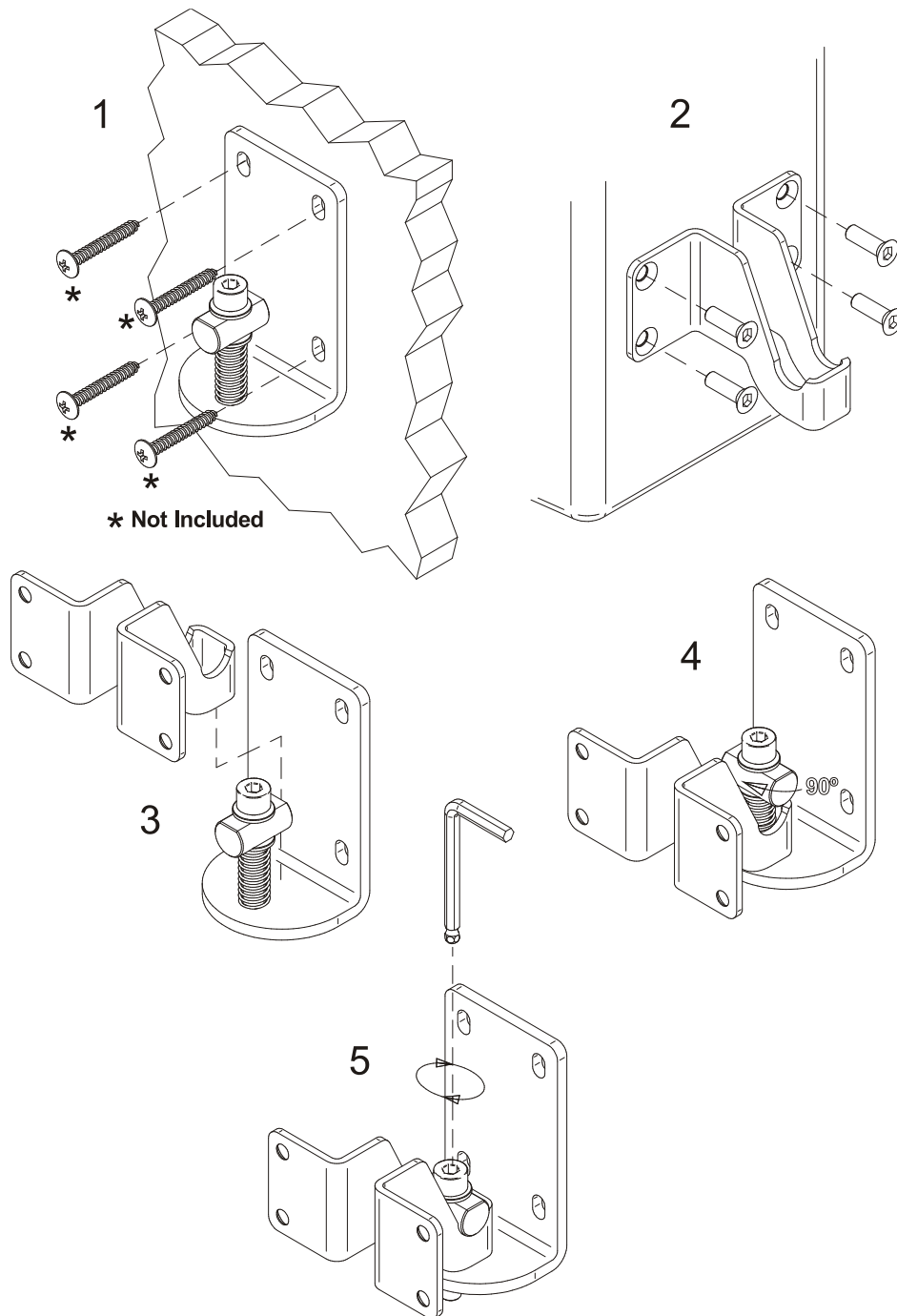
	ARQIS105	ARQIS106	ARQIS108
Ways	2	2	2
Impedance	8Ω	8Ω	8Ω
RMS power	70 WRMS	120 WRMS	175 WRMS
Program power	140 WRMS	240 WRMS	350 WRMS
SPL 1W/1m	89 dB	92dB	93dB
Max SPL @ 1m	110 dB	116dB	118dB
Frequency response (±3dB)	85Hz±20kHz	75Hz±19kHz	60Hz±19kHz
Cross-over frequency	3.2kHz	3.2kHz	3.5kHz
Dispersion (HxV)	120°x120°	90°x60°	90°x60°
Driver LF/MF	5.25"	6.5"	8"
Driver HF	Dome tweeter 1"	Compression driver 1"	Compression driver 1"
Connection	Euroblock 2 ways	Euroblock 2 ways	Euroblock 2 ways + Speakon® 4 ways
Dimensions (WxHxD)	186x280x210mm	216x350x240mm	244x390x280mm
Weight	3.6kg	7.4kg	8.4kg
Colour	Black / White	Black / White	Black / White

	ARQIS205	ARQIS208
Ways	2	2
Impedance	8Ω	8Ω
RMS power	140 WRMS	300 WRMS
Program power	280 WRMS	600 WRMS
SPL 1W/1m	92dB	96dB
Max SPL @ 1m	116dB	124dB
Frequency response (±3dB)	85Hz±18kHz	65Hz±18kHz
Cross-over frequency	2.6kHz	3.5kHz
Dispersion (HxV)	90°x60°	90°x60°
Driver LF/MF	2x5.25"	2x8"
Driver HF	Compression driver 1"	Compression driver 1"
Connection	Euroblock 2 ways + Speakon® 4 ways	Euroblock 2 ways + Speakon® 4 ways
Dimensions (WxHxD)	480x186x210mm	610x244x280mm
Weight	8.4kg	14.4kg
Colour	Black / White	Black / White

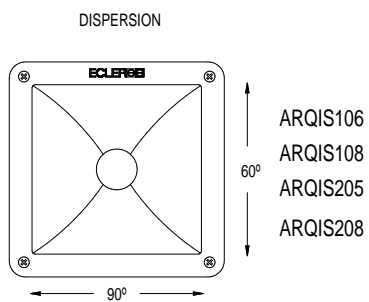
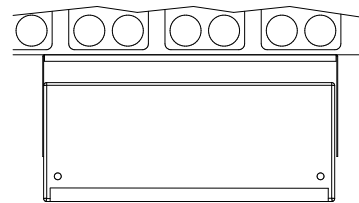
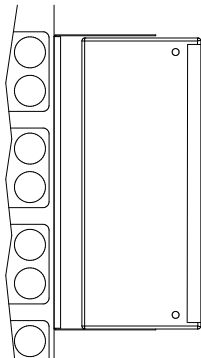
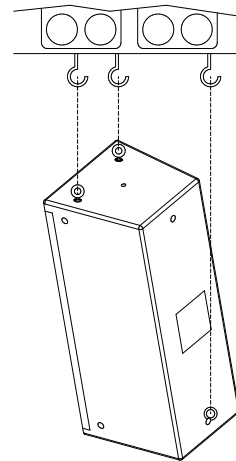
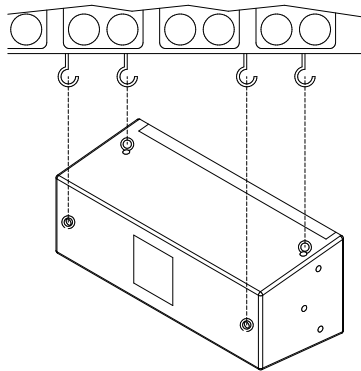
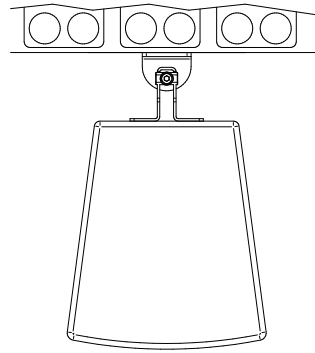
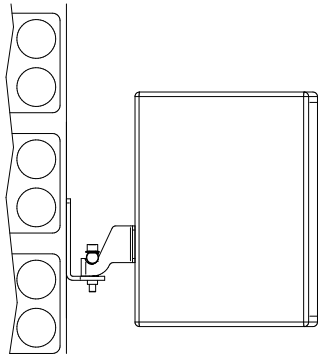
	ARQIS110	ARQIS112
Ways	2	2
Impedance	8Ω	8Ω
RMS power	220 WRMS	340 WRMS
Program power	440 WRMS	680 WRMS
SPL 1W/1m	95dB	97dB
Max SPL @ 1m	118dB	122dB
Frequency response (±3dB)	60Hz±18kHz	60Hz±18kHz
Cross-over frequency	3.5kHz	2.5kHz
Dispersion (HxV)	90°x50°	80°x40°
Driver LF/MF	10"	12"
Driver HF	Compression driver 1"	Compression driver 1"
Connection	Euroblock 2 ways + Speakon® 4 ways	Euroblock 2 ways + Speakon® 4 ways
Dimensions (WxHxD)	359x495x310mm	416x565x352mm
Weight	14.8kg	20.0kg
Colour	Black / White	Black / White

	ARQSSB6T	ARQSSB10	ARQSSB15
Ways	6,5" subwoofer and 6,5" passive radiator	10" subwoofer	15" subwoofer
Impedance	8Ω + 8Ω	8Ω	8Ω
RMS power	120W	150W	600W
Program power	240W	300W	1200W
SPL 1W/1m	94dB	94dB	98dB
Max SPL @ 1m	115dB	115dB	125dB
Frequency response (±3dB)	60Hz-1.5kHz	45Hz-3kHz	45Hz-3kHz
Connection	Euroblock connector and spring loaded input terminals	Euroblock connector and spring loaded input terminals	2xSpeakon®
Dimensions (WxHxD)	380x200x150mm	600x442x228mm	534x460x525mm
Weight	5.0 kg	16.5 kg	32.0 kg
Colour	Black / White	Black / White	Black

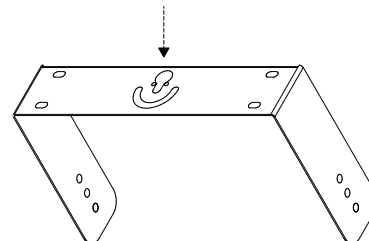
11. DIAGRAMAS DE MONTAJE



Montaje del bracket de pared



HOLES FOR SRDA
OPTIONAL ACCESSORY



Instalación de la serie ARQIS



All product characteristics are subject to variation due to production tolerances. **NEEC AUDIO BARCELONA S.L.** reserves the right to make changes or improvements in the design or manufacturing that may affect these product specifications.

Motors, 166-168 08038 Barcelona - Spain - (+34) 932238403 information@ecler.es www.ecler.com