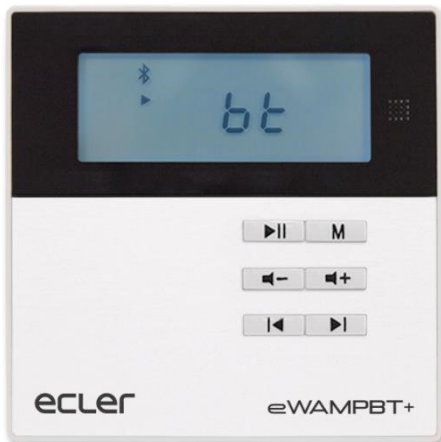




eWAMPBT+

AMPLIFICATEURS COMPACTS

Amplificateur mural stéréo avec lecteur multimédia et BT



MODE D'EMPLOI

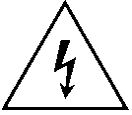
TABLE DES MATIÈRES

1.	INSTRUCTIONS DE SÉCURITÉ IMPORTANTES	3
2.	CARACTERISTIQUES PRINCIPALES	6
3.	FACE AVANT	7
4.	DEMARRAGE.....	8
	<i>4.1. FM.....</i>	<i>8</i>
	<i>4.2. SD.....</i>	<i>9</i>
	<i>4.3. USB.....</i>	<i>9</i>
	<i>4.4. BT CONNECTION</i>	<i>10</i>
	<i>4.5. AUX INPUT & AUX OUTPUT</i>	<i>10</i>
5.	MECHANICAL DIAGRAMS	11
6.	REMOTE CONTROL.....	12
7.	CARACTERISTIQUES TECHNIQUES.....	13
8.	FACE ARRIÈRE	14
9.	INSTALLATION	15
10.	LISTE DES ARTICLES FOURNIS	16

1. INSTRUCTIONS DE SÉCURITÉ IMPORTANTES

- Lisez attentivement ce mode d'emploi et suivez toutes les indications et mises en garde de sécurité.
- Conservez le mode d'emploi dans un endroit facilement accessible pour consultation à tout moment en cas de besoin.
- Ne modifiez pas l'appareil ni aucun de ses composants, y compris son raccordement électrique, sa fixation mécanique et sa structure externe.
- Éloignez l'appareil des sources de chaleur telles que radiateurs, poêles ou appareils de chauffage.
- N'installez et n'entrez pas l'équipement dans un environnement humide ou avec de l'eau à proximité.
- N'insérez aucun objet de quelque nature que ce soit dans les grilles de ventilation de l'appareil, ni dans aucune de ses ouvertures. Le non-respect de ces directives peut entraîner un risque élevé d'électrocution.
- Veillez à ne pas couvrir les ouvertures prévues dans le corps métallique de l'appareil pour la dissipation thermique. De plus, évitez que la poussière ne s'y accumule.
- Avant de brancher l'appareil, vérifiez que l'alimentation électrique fournie est conforme à la tension indiquée sur l'étiquette.
- Cet appareil doit être mis à la terre. Veillez toujours à utiliser le câble d'alimentation fourni avec l'appareil et à toujours le brancher à une prise de terre.
- Ne tirez pas sur le câble d'alimentation pour le débrancher.
- N'utilisez pas et ne connectez/déconnectez pas l'appareil avec les mains ou les pieds mouillés.

- Débranchez immédiatement l'appareil de l'alimentation électrique si vous constatez un quelconque dysfonctionnement ou des dommages susceptibles d'être dangereux. Contactez ensuite le service technique agréé.
- Nettoyez l'appareil avec un chiffon sec ou un chiffon légèrement humidifié et un savon neutre. N'utilisez pas de détergents, de solvants ou tout autre type de substance abrasive.
- Assurez-vous que l'équipement est déconnecté de l'alimentation électrique ou mettez l'appareil hors tension avant de manipuler les entrées ou sorties de l'appareil.



AVERTISSEMENT : ce symbole indique un risque d'électrocution à l'intérieur de l'appareil. L'appareil ne doit en aucun cas être ouvert alors qu'il est sous tension.



AVERTISSEMENT : ce symbole indique que des précautions doivent être prises pour la manipulation et le branchement de l'appareil. Le mode d'emploi contient certaines consignes qui doivent être respectées.



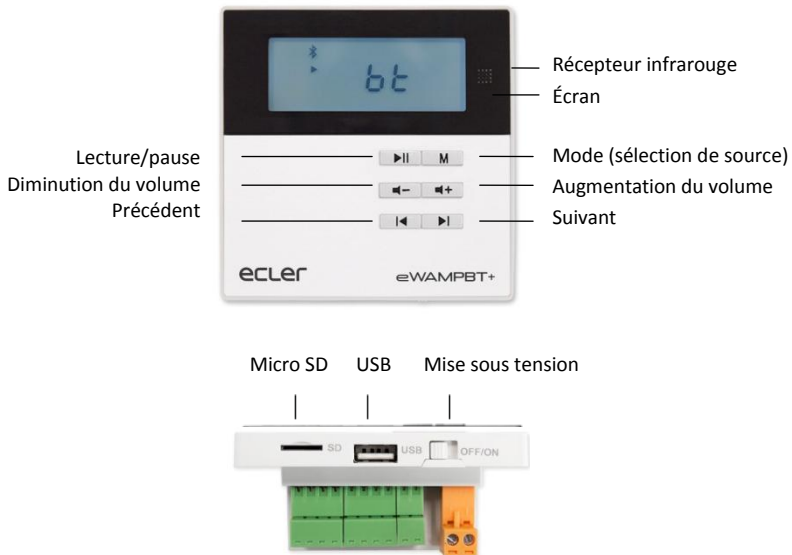
AVERTISSEMENT : ce produit ne doit en aucun cas être jeté avec les déchets ménagers non triés. Rapportez-le au centre de traitement des déchets électriques et électroniques le plus proche.

NEEC AUDIO BARCELONA, S.L. décline toute responsabilité pour les dommages qui pourraient être causés aux personnes, animaux ou objets suite au non-respect des avertissements ci-dessus.

2. CARACTERISTIQUES PRINCIPALES

- Amplificateur intégré à haut rendement de 2x10 W RMS sous 8 ohms
- Écran LED
- Plusieurs sources musicales, dont FM, carte micro SD, USB, Bluetooth, AUX IN et AUX OUT
- Prend en charge les formats MP3, WMA, WAV et FLAC
- Réglage de sensibilité de l'entrée auxiliaire
- Peut mémoriser jusqu'à 20 stations de radio FM. Recherche automatique et manuelle
- Plage étendue de tension d'alimentation, pour CA 100~240 V, 50/60 Hz
- Télécommande fournie
- Boîtier d'installation en surface fourni

3. FACE AVANT



AVERTISSEMENT : raccordez les bornes d'alimentation en courant alternatif au réseau électrique avant de mettre sous tension l'appareil.

4. DEMARRAGE

4.1. FM

Appuyez sur M pour sélectionner le mode FM.

Recherche automatique : appuyez longuement sur ►|| pour lancer la recherche automatique de stations et le système enregistrera automatiquement les stations de radio disponibles.

Mode de syntonisation manuelle : appuyez longuement sur ◀ ou ▶ pour passer en mode de syntonisation manuelle, puis appuyez brièvement sur ◀ ou ▶ pour régler la station. Si aucune touche n'est utilisée pendant 5 secondes, la station actuellement sélectionnée est enregistrée et le mode de syntonisation manuelle est abandonné.

Coupure du son : appuyez brièvement sur ►|| pour couper le son de la FM.

Sélection de station : appuyez brièvement sur ◀ ou ▶ pour naviguer entre les stations enregistrées.

Contrôle du volume : appuyez brièvement sur ◀+ or ▶- pour augmenter ou réduire le volume actuel.

4.2. SD

Appuyez sur la touche M pour sélectionner le mode SD. S'il n'y a pas de carte SD, l'écran affiche « NO » et clignote. Si les fichiers ne sont pas compatibles ou s'il n'y a pas de fichiers, l'écran affiche « ---- ».

Contrôle de la lecture : ►|| pour lire/mettre en pause. Appuyez brièvement sur ◀ ou ▶ pour parcourir les morceaux. Appuyez longuement pour une avance ou un recul rapides.

Contrôle du volume : appuyez brièvement sur ◀+ or ▶- pour augmenter ou réduire le volume actuel.

4.3. USB

Appuyez sur la touche M pour sélectionner le mode USB. S'il n'y a pas de support USB, l'écran affiche « NO » et clignote. Si les fichiers ne sont pas compatibles ou s'il n'y a pas de fichiers, l'écran affiche « ---- ».

Contrôle de la lecture : ►|| pour lire/mettre en pause. Appuyez brièvement sur ◀ ou ▶ pour parcourir les morceaux. Appuyez longuement pour une avance ou un recul rapides.

Contrôle du volume : appuyez brièvement sur ◀+ or ▶- pour augmenter ou réduire le volume actuel.

4.4. BT CONNECTION

Appuyez sur la touche M pour sélectionner le mode Bluetooth. S'il n'y a pas de connexion, l'écran affiche « BT » et clignote. Quand l'appareil est bien connecté, « BT » est fixement allumé. L'eWAMPBT apparaît sur les autres appareils comme ECLERXXXXXXXX, où les 9 derniers chiffres sont le numéro de série de l'appareil. Le mot de passe se trouve sur l'étiquette de la face arrière.

Contrôle de la lecture : ►|| pour lire/mettre en pause. Appuyez brièvement sur ◀ ou ▶ pour parcourir les morceaux. Appuyez longuement pour une avance ou un recul rapides.

Contrôle du volume : appuyez brièvement sur ◀+ or ▶- pour augmenter ou réduire le volume actuel.

4.5. AUX INPUT & AUX OUTPUT

Press **M** key to choose AUX1 input mode.

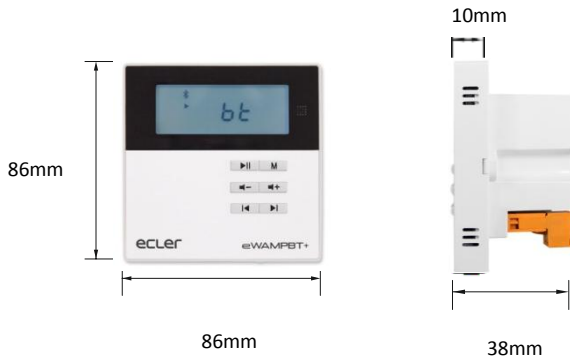
Play control: ►|| to play/mute. When it is muted, the display will flicker.

Sensitivity adjustment: long press ◀ or ▶ to select S1 or S2 sensitivity adjustment. S1: input and output 500mV; S2: input 1000mV, output 500mV)

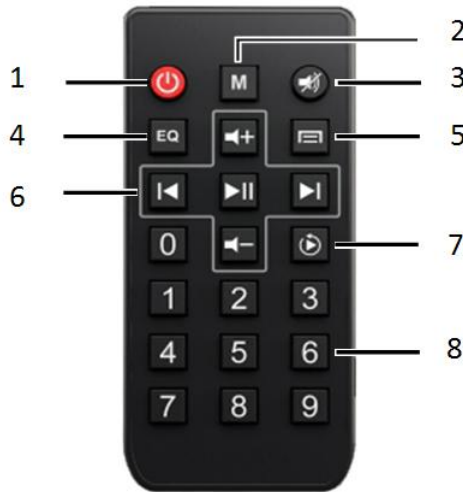
Volume control: short press ◀+ or ▶- to increase or reduce the current volume.

En outre, eWAMPBT+ dispose d'une sortie audio auxiliaire (AUX OUTPUT). Ce signal audio stéréo est identique au signal alimenté, mais avec le niveau LINE (0dBV). Parfait pour se connecter à un système audio supplémentaire comme un sub-woofer auto-alimenté pour le renforcement des basses.

5. MECHANICAL DIAGRAMS



6. REMOTE CONTROL



1. Standby (veille)
2. Sélection du mode (sélection de source)
3. Mute (coupure du son)
4. Sélection du mode de correction tonale (égalisation)
5. Menu (non disponible)
6. Contrôle du transport et du volume
7. Sélection du mode de lecture
8. Touches numériques. En mode SD, elles permettent de sélectionner un numéro de piste. En mode FM, elles permettent de saisir la fréquence FM.

7. CARACTERISTIQUES TECHNIQUES

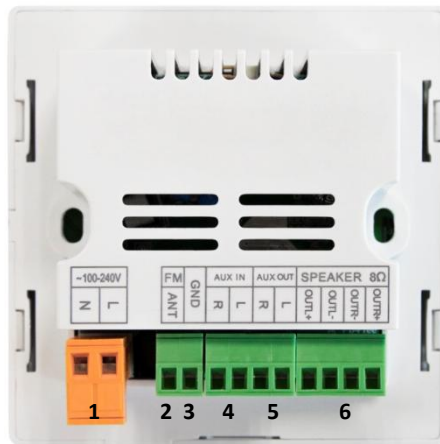
eWAMPBT+

Entrée d'alimentation	100-240 V
Puissance de sortie	2 x 10 W RMS
Impédance nominale	8 ohms
DHT	≤ 0,03 % (1 kHz, 1 W, 8 Ω)
Rapport signal/bruit	> 81 dB
Réponse en fréquence	20 Hz – 20 kHz
Sensitivity Aux input (adjustable)	AUX: 1V/500mV
Aux output	0dBV
Audio formats	MP3, WMA, WAV, FLAC
BT connection	BT2.1+EDR
Stockage	Accepte les cartes TF jusqu'à 32 Go
Dimensions	86×86×38mm

Télécommande

Angle d'émission efficace	60°
Portée de télécommande	10m
Pile de la télécommande	CR2032

8. FACE ARRIÈRE



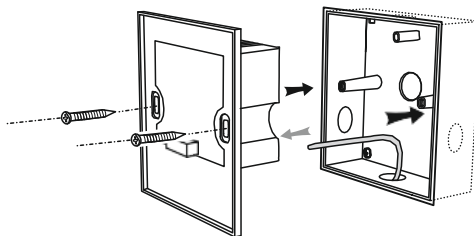
1. Entrée d'alimentation : 100-240 V (2 conducteurs souples à âme de cuivre multibrin de 1,0 mm²)
2. Antenne FM
3. Masse du signal
4. Entrée audio (2 câbles audio à double blindage de 0,3 mm²)
5. Sortie audio (2 câbles audio à double blindage de 0,3 mm²)
6. Sortie de l'amplificateur de puissance (2 câbles audio à double blindage de 0,3 mm²)

IMPORTANT NOTE: all wire connections shall not be naked

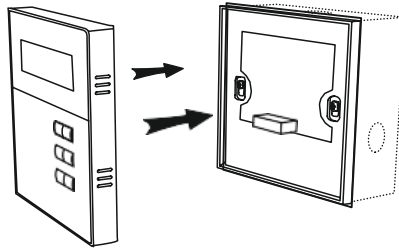
Fonction	Symbole	Nom
Entrée d'alimentation	N	Neutre
	L	Phase
FM	ANT	Antenne FM
Masse (GND)		Masse du signal
AUX IN	R	Entrée audio droite
	L	Entrée audio gauche
AUX OUT	R	Entrée audio droite
	L	Entrée audio gauche
Sortie 8 ohms de l'amplificateur de puissance	OUTL+	Bornier + pour enceinte gauche
	OUTL-	Bornier - pour enceinte gauche
	OUTR-	Bornier - pour enceinte droite
	OUTR+	Bornier + pour enceinte droite

9. INSTALLATION

1. Installez le boîtier d'encastrement à l'endroit voulu.
2. Raccordez les câbles à la face arrière de l'eWAMPBT et fixez-le avec deux vis au boîtier d'encastrement.



3. Insérez la face avant de l'eWAMPBT.



10. LISTE DES ARTICLES FOURNIS

- Face avant
- Face arrière
- Télécommande
- Vis de fixation
- Boîtier d'encastrement
- Mode d'emploi
- Carte de garantie

Serial number:

Bluetooth password:



All product characteristics are subject to variation due to production tolerances. **NEEC AUDIO BARCELONA S.L.** reserves the right to make changes or improvements in the design or manufacturing that may affect these product specifications.

Motors, 166-168 08038 Barcelona - Spain - (+34) 932238403 information@ecler.es
www.ecler.com